



BERTEX PRODUTOS PARA CALÇADOS LTDA.

Relatório de Sustentabilidade

2022-2023

**BERTEX
PRODUTOS PARA
CALÇADOS LTDA.**

Rod. RS 239, 4567 | Bairro São José
Novo Hamburgo-RS | CEP 93530-534



RELATÓRIO DE SUSTENTABILIDADE BERTEX 2022/2023

2-1 | 2-2 | 2-3

DADOS DO EMPREENDEDOR

Razão Social: BERTEX PRODUTOS PARA CALÇADOS LTDA.

CNPJ: 07.893.101/0001-88

Endereço: Rodovia RS 239, nº4567, Bairro São José – Novo Hamburgo/ RS

Atividade Econômica: Fabricação de outros produtos têxteis não listados anteriormente.

Representante: Comitê de Sustentabilidade Bertex, Mauro de Paula, Thaís Berwanger.

CANAIS DE ATENDIMENTO

Site: www.bertex.com.br

E-mail: recepcao@bertex.com.br

Telefone: +55 (51) 3527-3838

DADOS DO RELATÓRIO

Período coberto: 1º de janeiro de 2022 a 31 de dezembro de 2023.

Ano de referência: 2022 e 2023

Ciclo de emissão: Bianual

SUMÁRIO

01 INTRODUÇÃO

Mensagem do Presidente

O nosso relatório

Ferramentas de leitura

02 A BERTEX

Quem somos

Soluções e mercados atendidos

Nossas diretrizes

03 ENVIRONMENTAL

Origem sustentável

Temas materiais

Meio ambiente

04 SOCIAL

Nossa Gente

Saúde e Segurança no Trabalho

Comunidade

05 GOVERNANCE

Estrutura de governança

Governança corporativa

Política da Sustentabilidade

Ética

Fornecedores

06 ANEXOS

Sumário GRI

1 INTRODUÇÃO

Mensagem do Presidente

2-22

Neste ano celebramos 18 anos de existência da Bertex. São 18 anos fazendo a diferença na indústria da moda brasileira. São 18 anos de compromisso com as pessoas, com o meio ambiente. Em um mundo evoluindo tão rapidamente, sabemos o quão importante é adotar práticas que promovam o crescimento econômico da empresa e da comunidade e também o bem-estar coletivo e a qualidade de vida das gerações futuras.

Nossa estratégia de desenvolvimento sustentável é guiada pelo compromisso com o equilíbrio entre os pilares social, ambiental e econômico. Buscamos sempre valorizar as pessoas que trabalham conosco e a comunidade ao nosso redor. Investimos em tecnologias sustentáveis e inovadoras, sempre pensando em reduzir o nosso impacto no meio ambiente e otimizar o uso dos recursos naturais em nossas operações. Desde o cuidado na escolha de matérias-primas sustentáveis até a minimização do desperdício em nosso processo produtivo, cada etapa é cuidadosamente planejada para garantir que nossos produtos sejam duráveis, de qualidade e ambientalmente responsáveis. A certificação no Programa Origem Sustentável demonstra a nossa preocupação com o desenvolvimento sustentável e neste ano estaremos nos recertificando.

Enxergamos a sustentabilidade como uma oportunidade de criar um futuro melhor para todos. Estamos comprometidos em liderar pelo exemplo e inspirar mudanças positivas no setor calçadista e na indústria da moda. É cuidando do planeta e das pessoas que garantiremos um legado sustentável para as gerações futuras.

O nosso relatório

Seja muito bem-vindo ao nosso segundo Relatório de Sustentabilidade Bertex. Neste relatório apresentamos informações detalhadas dos anos de 2022 e 2023 sobre as práticas e do desempenho da empresa no âmbito do ESG (Environmental, Social, Governance). Este documento tem como objetivo apresentar

à sociedade e aos nossos *stakeholders*, de forma transparente, a nossa atuação, as nossas ações e o nosso desempenho em temas voltados à melhoria do desenvolvimento econômico e socioambiental.

Organizado em seções e subseções temáticas, o relatório aborda questões de governança corporativa, práticas ambientais, responsabilidade social, engajamento com *stakeholders* e outros tópicos relevantes, proporcionando uma visão abrangente das ações e iniciativas implementadas para fomentar um futuro mais sustentável.

Tenha uma boa leitura.

Dúvidas sobre o Relatório?

Sobre dúvidas e sugestões referentes a esta publicação, você pode entrar com contato conosco: comunidade@bertex.com.br

Ferramentas de leitura

Para a elaboração do nosso Relatório de Sustentabilidade, seguimos a metodologia internacional de reporte da GRI e para a gestão da sustentabilidade, optamos pelos Objetivos do Desenvolvimento Sustentável (ODS).

Para simplificar a sua busca por informações específicas, preparamos um índice detalhado dos conteúdos GRI na **página XX** que apresenta descrições sobre cada indicador e as páginas correspondentes da informação. Na **página XX**, você encontrará o nosso mapa de ODS, informações detalhadas sobre cada um dos objetivos que priorizamos na Bertex e as páginas correspondentes de cada informação.

O Global Reporting Initiative (GRI) é uma organização internacional que desenvolve padrões de relatórios de sustentabilidade. Ao longo do Relatório, você notará a presença do símbolo GRI XXX-XX, juntamente aos títulos e subtítulos dos capítulos em que o indicador é reportado. Este símbolo representa as referências dos indicadores obrigatórios e optativos do GRI que foram utilizados no relato.

A Agenda 2030 da ONU é um plano de ação global adotado por 193 países, cujo objetivo principal é abordar desafios globais, promovendo o desenvolvimento sustentável. Reforçamos o nosso compromisso com a Agenda da ONU para 2030, a qual serve como um plano global para que até 2030 transformemos a Terra em um

mundo melhor para todos os povos e nações. Nos títulos e subtítulos dos capítulos, sinalizamos os ODS que possuem relação com o conteúdo abordado.

2 A BERTEX

Nós somos a Bertex, uma empresa de sociedade limitada localizada em Novo Hamburgo no Rio Grande do Sul, Brasil. Atuamos em diversos locais pelo mundo e em 2022 e 2023 exportamos nossos produtos para Colômbia, Peru, Espanha, Argentina, China e Índia. Com 18 anos no mercado, somos especialistas em criar soluções para quem faz. Nossa equipe está sempre atenta às tendências e a indústria, com tecnologia de ponta, permite a criação de diversos produtos para inúmeros segmentos de moda, calçado, moveleiro e decoração.

Quem somos

2-1 | 2-6

Nós somos a Bertex, uma empresa de sociedade limitada localizada em Novo Hamburgo no Rio Grande do Sul, Brasil. Atuamos em diversos locais pelo mundo e em 2022 e 2023 exportamos nossos produtos para Colômbia, Peru, Espanha, Argentina, China e Índia. Com 18 anos no mercado, somos especialistas em criar soluções para quem faz. Nossa equipe está sempre atenta às tendências e a indústria, com tecnologia de ponta, permite a criação de diversos produtos para inúmeros segmentos de moda, calçado, moveleiro e decoração.

Soluções e mercados atendidos

2-6

Idealizada em 2006 a Bertex é especialista em desenvolver soluções criativas para transformar produtos em tendências. Seja na moda ou na decoração, utilizamos tecnologias de última geração, sem deixar a beleza da essência artesanal de lado. Fazemos bordados, tiras de lona, tira de crochê, tranças, cortiças, tramados planos e jacquard, estampas, malharia circular e retilínea, tramados de PU para os setores calçadista de moda, calçadista esportivo, bolsas e acessórios, confecção, moveleiro, decoração.

Manifesto

Tendências vêm e vão.

Novas cores, tecidos, jeitos de fazer e usar.

Novos comportamentos e formas de viver.

Somos parte de um universo de infinitas possibilidades.

Um mundo feito de apaixonados, inquietos e transformadores.

Onde sonhos, desejos e planos desfilam todos os dias.

E ganham vida através de mentes e mãos talentosas.

É nisso que acreditamos.

Por isso, colocamos todo o nosso esforço e talento para sermos vanguarda, criando, desenvolvendo e costurando soluções que transformam o mundo da moda e o lifestyle.

Afinal, mais do que acompanhar as tendências, é preciso criá-las.

Bertex

Quem faz, faz com Bertex.

Diretrizes

Negócio

Soluções inovadoras para o mercado da moda e lifestyle.

Propósito

Criamos e materializamos ideias que transformam o mundo da moda e do lifestyle.

Missão

Desenvolver, produzir e comercializar soluções, produtos e serviços que sejam percebidos e valorizados pelos clientes, garantindo a criação de valor e a sustentabilidade do negócio.

Visão

Ser reconhecida como a melhor empresa de soluções para a indústria da moda e do lifestyle do Brasil.

Valores

Pesquisa e Desenvolvimento: Estar sempre atenta às tendências e atualizações tecnológicas do mundo da moda e do lifestyle, oferecendo aos nossos clientes o máximo de informações, tendo como base os pilares da sustentabilidade.

Comprometimento da Equipe: Promover a participação e o envolvimento da equipe nos processos, trazendo referências diversas para criar uma empresa criativa e dinâmica.

Qualidade de Serviços: Oferecer qualidade e agilidade em cada produto e soluções personalizadas são marcas que fazem parte do nosso DNA desde sempre, o que nos diferencia no mercado.

Ética: Trabalhar com transparência e respeito aos valores individuais dos colaboradores, clientes, fornecedores e de todos os participantes da cadeia em que a Bertex está inserida.

Sustentabilidade: O processo de tomada de decisão da Bertex é orientada pelos princípios básicos da sustentabilidade, sendo a base para o sucesso e perpetuação da empresa.

3 ENVIRONMENTAL

Origem Sustentável

A moda deve ser ágil, justa, consciente e responsável. Esta responsabilidade permeia todas as fases de nossa cadeia de valor, desde a escolha de matérias-primas com menor impacto ambiental até o desenvolvimento contínuo de produtos cada vez mais sustentáveis na indústria da moda. A realização desse propósito exige esforço por melhoria contínua, gestão inteligente de recursos, disciplina de execução e, sobretudo, mentalidade inovadora.

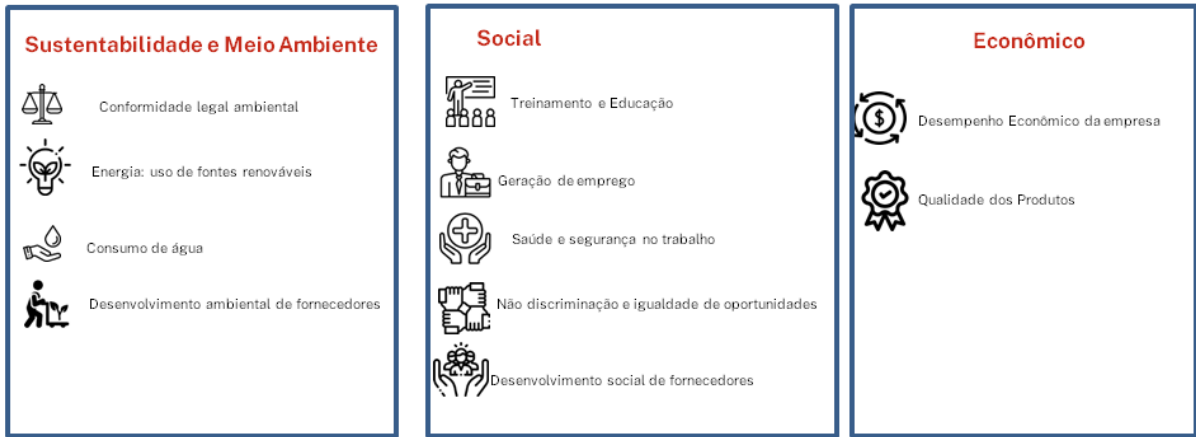
Na Bertex, defendemos que é possível integrar o avanço da moda com práticas responsáveis, promovendo não apenas a elegância, mas também a sustentabilidade e o respeito ao meio ambiente em cada parte do nosso processo produtivo. Por isso, desde 2022 somos certificados no Origem Sustentável, um programa dedicado a impactar positivamente as empresas da cadeia calçadista para um futuro mais sustentável. O Selo Origem Sustentável é um guia para as empresas que buscam a excelência econômica e a responsabilidade social e ambiental em cada passo de sua jornada.

Temas materiais

3-1 | 3-2

Em 2021, iniciou-se o processo de materialidade da Bertex, com o objetivo de identificar os temas ambientais, sociais e econômicos de maior relevância para cada grupo de stakeholders, de acordo com as suas percepções sob nossas atividades. Para isto, representantes de cada grupo foram convidados a responder um questionário online, elencando os temas de maior relevância dentre cerca de 20 itens. A lista de stakeholders da Bertex está disponível na [página XX](#).

Além da aplicação do questionário, o processo de materialidade contou com uma análise de benchmarking e de discussão com os públicos.

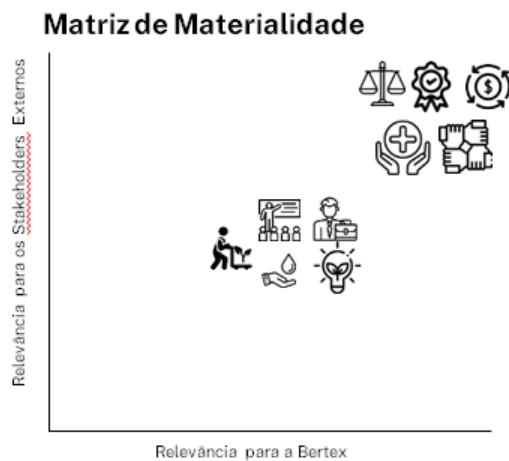


Matriz de Materialidade

2-14 | 3-1

A partir da definição dos Temas Materiais da Bertex, das respostas que obtivemos nas pesquisas e da avaliação crítica da Alta Direção e do Comitê de Sustentabilidade Bertex, elaboramos a Matriz de Materialidade. A Matriz foi utilizada para que pudéssemos priorizar os impactos mais importantes para a empresa dentro dos nossos temas materiais.

Neste relatório, as Normas Temáticas dos padrões GRI serão baseadas nos Temas Materiais mais importantes da nossa Matriz de Materialidade.

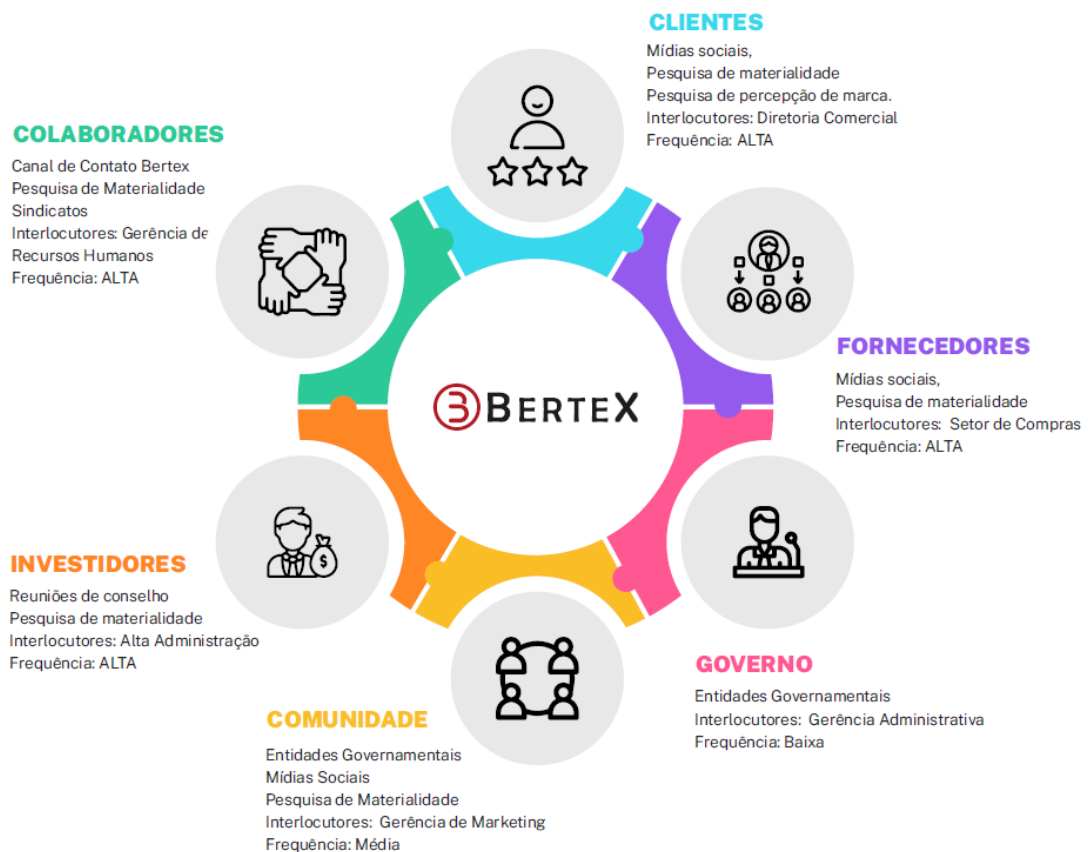


Stakeholders

2-29 | 3-1 | 3-3

Nós da Bertex entendemos a importância que o contexto ao redor da empresa representa para os negócios. Todas as ações que realizamos são pensadas em nossos stakeholders já que eles são afetados direta ou indiretamente pelas práticas da empresa. Para poder ter uma visão mais ampla e entender melhor sobre os impactos da empresa no contexto onde estamos inseridos, em 2021 iniciamos o processo de formalização de stakeholders, o qual buscamos gerar valor compartilhado com a nossa cadeia de valor. A identificação dos stakeholders se deu por meio de reuniões com o Comitê de Sustentabilidade e Alta Direção da empresa.

Ao lado, você pode observar quais são os stakeholders da Bertex, qual o canal de contato, quais os interlocutores de cada grupo e a frequência de contato com cada um deles.



Impacto dos stakeholders em cada tema material

TEMA MATERIAL	STAKEHOLDER IMPACTADO
Desempenho Econômico	Todos

Saúde e Segurança no Trabalho	Colaboradores
Qualidade dos Produtos	Clientes
Não discriminação e igualdade de oportunidades	Colaboradores e comunidade
Gestão de fornecedores e subcontratados	Fornecedores
Conformidade legal ambiental	Colaboradores, Comunidade local e acionistas
Matérias-primas e insumos de origem renovável	Fornecedores

Engajamento de stakeholders

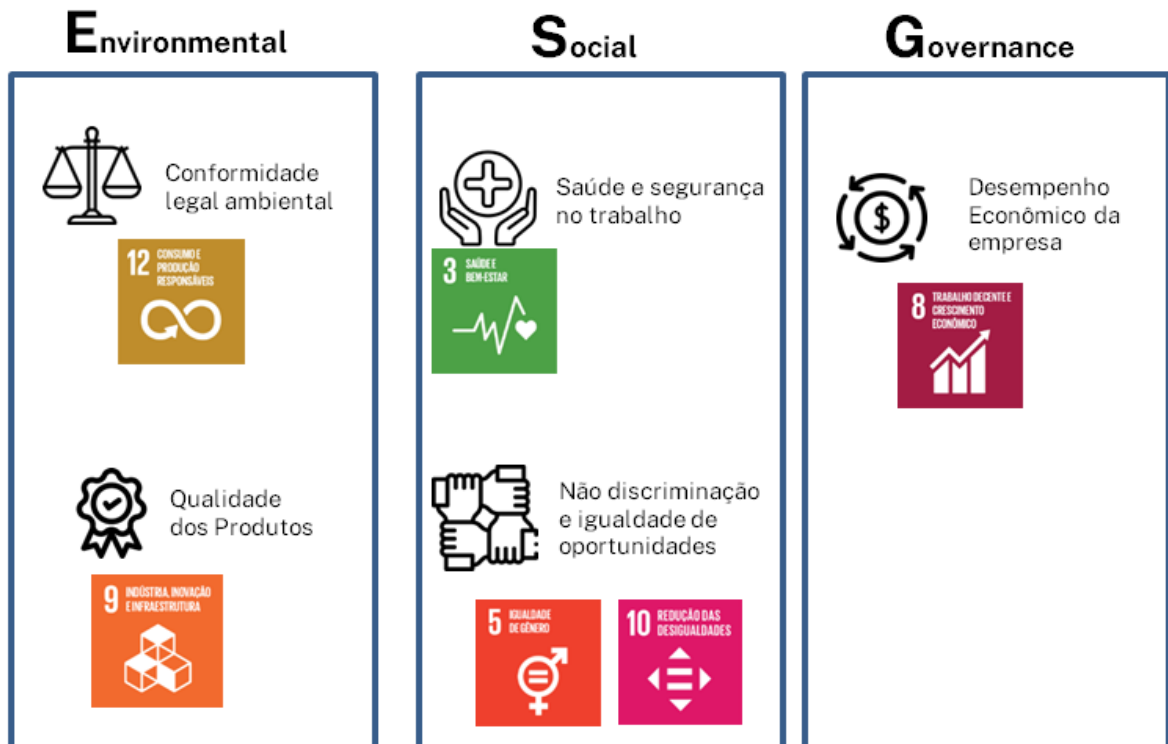
ENGAJAMENTO DE STAKEHOLDERS			
PARTE INTERESSADA	INTERLOCUTOR	MEIOS E CANAIS DE ENGAJAMENTO	MONITORAMENTO
CLIENTES	• Diretoria Comercial	Mídias Sociais, correio eletrônico, contato pessoal	ALTO
COLABORADORES	• Gerência de R Humanos	Canais internos de comunicação, pesquisa de clima, mídias sociais, treinamentos.	ALTO
FORNECEDORES	• Setor de Compras	Mídias Sociais, correio eletrônico, contato pessoal, eventos	MEDIO
INVESTIDORES	• Alta Administração	Canais internos de comunicação	ALTO
GOVERNO	• Gerência Administrativa	Correio eletrônico, entidades associativas	BAIXO
COMUNIDADES LOCAIS	• Gerência de Marketing	Mídias Sociais	BAIXO

Objetivos do desenvolvimento sustentável

Buscamos, contribuir para a construção de um mundo melhor, onde o desenvolvimento sustentável é a chave para atender às necessidades do presente sem comprometer a capacidade das gerações futuras de suprir as suas próprias necessidades. Por isso acreditamos profundamente na importância dos 17 Objetivos de Desenvolvimento Sustentável (ODS) propostos pela Agenda 2030 da ONU. Na Bertex não apenas reconhecemos esses objetivos como guias essenciais, mas também nos empenhamos ativamente em implementá-los em nossas ações e no nosso processo produtivo. Estamos comprometidos em alinhar nossas práticas com

os objetivos globais, promovendo impactos positivos e duradouros em nosso ambiente e na sociedade como um todo.

ODS VINCULADOS AOS TEMAS MATERIAIS PRIORITÁRIOS



Meio Ambiente

Na Bertex, assumimos o compromisso de cuidado com o meio ambiente e a com a preservação dos recursos naturais para as gerações futuras. Nossa abordagem é pautada no respeito à natureza e na conscientização sobre a importância da sustentabilidade em todas as etapas do nosso processo produtivo.

Nosso compromisso se reflete em práticas concretas no dia a dia da empresa. Adotamos medidas para evitar o desperdício de água em nossas operações, utilizando-a de forma eficiente e responsável em todos os processos. Além disso, nos esforçamos para minimizar ao máximo a geração de resíduos, buscando alternativas para reutilização e reciclagem ao invés de enviar materiais para aterros sanitários. Incentivamos a reciclagem de papel, plásticos e outros materiais em todas as áreas da empresa, promovendo uma cultura de responsabilidade ambiental entre nossos colaboradores.

Nossos valores de sustentabilidade são os pilares que norteiam todas as nossas ações operacionais. Estamos comprometidos em agir de forma responsável e consciente, contribuindo para a construção de um futuro mais sustentável para todos.

- Promover o atendimento legal e as boas práticas ambientais buscando uma abordagem preventiva sobre os impactos gerados e a melhoria contínua dos processos.

- Minimizar os impactos ambientais decorrentes de suas atividades por meio da redução da geração de resíduos, reciclagem e reuso.

- Promover a gestão ecoeficiente do consumo de energia e de água em toda a operação da Bertex, por meio da adoção de processos e tecnologias mais eficientes e com menos impacto e do uso consciente desses recursos.

Matérias-primas



301-1 | 301-2

A equipe de desenvolvimento de produtos da Bertex está empenhada em promover práticas sustentáveis em todas as etapas de criação das coleções. Buscamos a incorporação de materiais ecologicamente corretos, visando reduzir o impacto ambiental e promover um futuro mais sustentável para a indústria da moda.

Nossos esforços se refletem na escolha cuidadosa de materiais como algodão reciclado, fio de garrafa PET e matérias-primas provenientes de fontes renováveis, como juta, algodão e cortiça. Estamos em constante busca por novos insumos sustentáveis e inovações que possam contribuir para a construção de um futuro mais verde. Na Bertex, acreditamos que é possível conciliar moda e sustentabilidade, e estamos comprometidos em desenvolver produtos cada vez mais sustentáveis.

Insumos Reciclados e renováveis utilizados:

	U.M.	2022	2023
Fios de juta	Kg	74.943,35	58.103,27
Fios algodão e reciclados	Kg	58.632,88	49.626,52

Outros insumos:

	U.M.	2022	2023
Fios	Kg	729.824,36	446.145,54
Químicos	Kg	4.706,50	1.865,81
Laminados	M/L	54.541,13	58.491,85
Têxteis	M/L	1.556.179,07	878.381,16
Embalagens	Un	120.401	123.818

Reciclagem de resíduos e embalagens

301-3

RESÍDUOS GERADOS BERTEX 2022 e 2023 (TOTAL)	
Ano	Quantidade (toneladas)
2022	230,26
2023	195,676

RESÍDUOS GERADOS BERTEX 2022 e 2023 (RECICLADOS)	
Ano	Quantidade (toneladas)
2022	89,45
2023	91,796

RESÍDUOS GERADOS BERTEX 2022 e 2023 (RECICLADOS %)	
Ano	%
2022	38,85%
2023	46,91%

Visando práticas mais sustentáveis e preservação da natureza, na Bertex nós reutilizamos caixas corrugadas recebidas com matérias primas de fornecedores. Essas caixas são viradas do avesso e reaproveitadas para enviar nossos produtos para clientes. Também incentivamos nossos clientes a continuarem utilizando as caixas enquanto elas ainda estiverem íntegras.

- 100% dos nossos resíduos industriais são enviados para tratamentos como blendagem para coprocessamento, tratamento de efluentes ou rerrefino, sendo zero envio para aterros sanitários

4 SOCIAL

Nossa gente

Os colaboradores são fundamentais a perpetuação da empresa. Nosso compromisso é manter um ambiente com relações de trabalho justas, decentes, seguras, produtivas e inclusivas. Respeitamos a individualidade de cada um e cultivamos relações transparentes, visando o bem-estar e o desenvolvimento humano e profissional dos nossos colaboradores. Além disso, oferecemos condições de trabalho seguras e sadias a fim de proporcionar maior qualidade de vida dos que trabalham conosco.

Buscamos capacitar e conscientizar os colaboradores para que se constituam como protagonistas das ações de sustentabilidade da empresa.

Nossos valores de sustentabilidade, ética e excelência são os norteadores de cada aspecto de nossas operações. Por isso, possuímos em nossa Política de Sustentabilidade nosso compromisso com a gestão das pessoas.

- Manter uma relação decente e justa com todos seus trabalhadores, com base no respeito da diversidade e promoção da inclusão, segurança, cordialidade, confiança, respeito, conduta digna, honesta e ética;
- Promover o atendimento legal e as boas práticas de saúde e segurança do trabalho buscando uma abordagem preventiva de riscos e a melhoria contínua.
- Repudiar práticas de corrupção e promover relações éticas e transparentes com todos os públicos da Bertex, não admitindo relações com qualquer parte interessada que esteja relacionada ao crime organizado ou a atividades ilícitas.

Os colaboradores

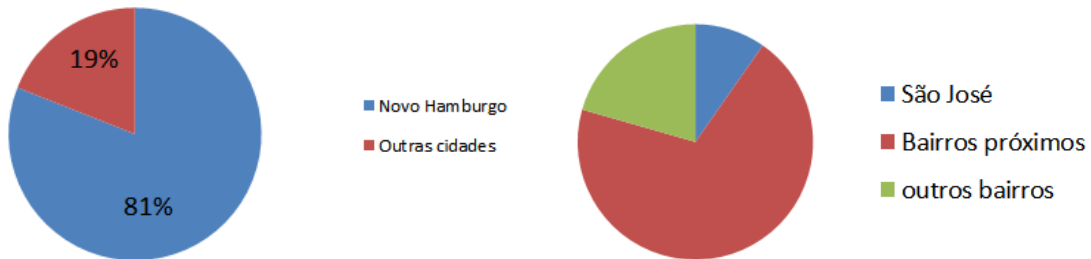
2-7 | 2-30

Acreditamos que toda empresa deve estabelecer e manter as boas práticas de relações com a comunidade local, assim sendo possível promover bem-estar a

todos. A Bertex busca empregar o maior número de moradores da região para aumentar os níveis de qualificação da comunidade.

- 100% dos colaboradores da Bertex são oriundos da comunidade local (raio de 50km).
- 100% dos colaboradores cobertos pela Convenção Coletiva de Trabalho da categoria.
- 100% dos colaboradores são permanentes e trabalham em jornada integral.*

**Exceto 1 estagiário que trabalha meio período.*



Diversidade e inclusão



2-7

A diversidade, com sua pluralidade e multiplicidade, é fundamental para uma percepção e abordagem enriquecedoras. Diariamente, a Bertex intensifica seus esforços para valorizar esses aspectos, promovendo inclusão desde menores aprendizes até colaboradores aposentados, sem distinção de gênero, e abraçando diferentes etnias e habilidades.

Em sintonia com a visão do mundo contemporâneo, não celebramos apenas a diversidade, mas também monitoramos ativamente a representação diversificada no quadro de colaboradores, traçando metas e ações e incentivamos a inclusão em todos os setores da organização. Também realizamos campanhas internas de conscientização, reforçando nosso compromisso em criar um ambiente de trabalho inclusivo e diversificado.

No final do ano de 2022, a equipe Bertex era composta por 279 colaboradores



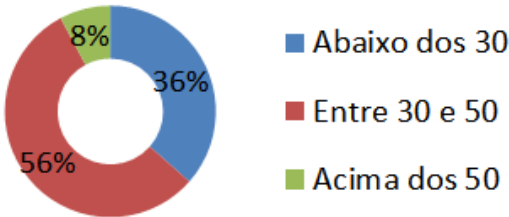
No final do ano de 2023, a equipe Bertex era composta por 230 colaboradores



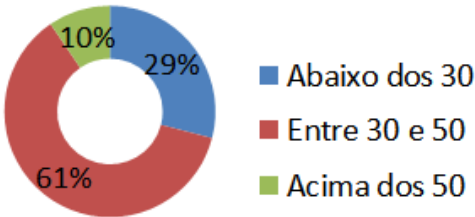
Colaboradores por faixa etária

2-7

2022

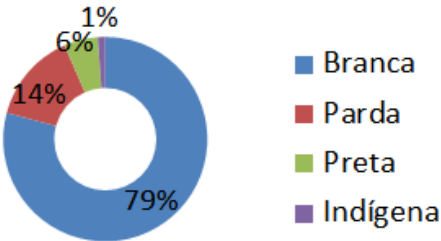


2023

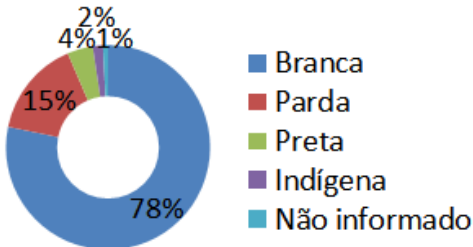


Representatividade racial

2022



2023



Média salarial homens/ mulheres

405-2

2022

2023

Administração – 1,82
 Produção – 1,24
 Aprendizagem -1,00

Administração – 1,73
 Produção – 1,32
 Aprendizagem -1,00

TOTAL GERAL – 1,54 TOTAL GERAL – 1,52

Diversidade e inclusão



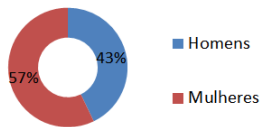
405-1

Gênero

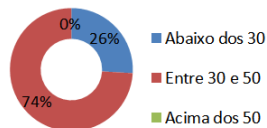
Idade

Etnia

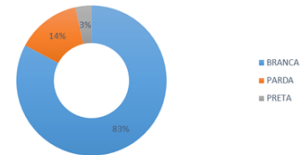
Setor administrativo



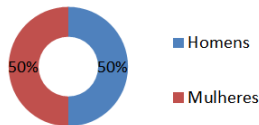
Setor administrativo



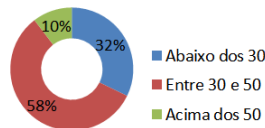
SETORES ADMINISTRATIVOS



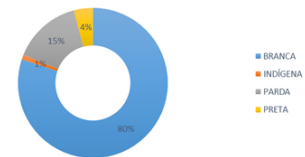
Setor produção



Setor produção

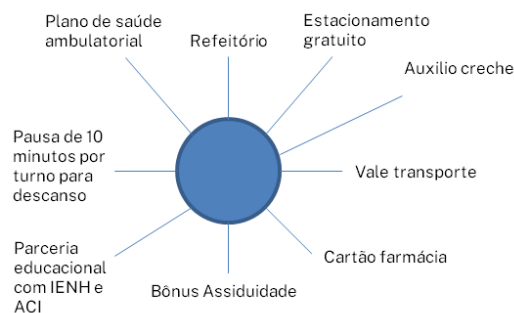


SETORES DE PRODUÇÃO



Benefícios

Reconhecemos o papel crucial que cada um de nossos colaboradores desempenha na nossa jornada do dia a dia e em direção à sustentabilidade. Por isso disponibilizamos diversos benefícios para 100% dos colaboradores, alguns deles são:



Capacitação e educação



Em parceria com a IENH proporcionamos oportunidades de crescimento profissional para a nossa equipe. Até o momento, 34 colaboradores da Bertex cursaram ou estão cursando cursos técnicos, com ênfase em gestão, através de bolsas de estudo integrais. Em 2022 tivemos 14 formandos, em 2023 foram 9 e em 2024, 5 colaboradores irão finalizar os estudos, além de 6 novos alunos que ingressarão. Os cursos técnicos são de Administração, Logística e Comércio Exterior. O objetivo dessa iniciativa é fortalecer as *soft skills* de cada um, assim como contribuir para a excelência e inovação no nosso ambiente de trabalho. Estamos comprometidos em incentivar o potencial da nossa equipe capacitando-os e dando oportunidade de estudos.

Saúde e segurança no trabalho



403-1 | 403-2 | 403-7 | 403-8

O assunto saúde e segurança dos colaboradores são primordiais na Bertex. Possuímos um SESMT (Serviço Especializado em Segurança e Medicina do Trabalho) composto por duas técnicas em segurança do trabalho que apresentam foco na prevenção de acidentes, doenças ocupacionais e minimização dos riscos relacionados ao trabalho.

Realizamos regularmente o mapeamento dos possíveis riscos aos quais os colaboradores estão expostos, fazendo avaliações quantitativas e qualitativas dos agentes químicos, físicos, biológicos, ergonômicos e de acidentes ocupacionais em todos os postos de trabalho da Bertex. Esses riscos são todos elencados e monitorados no PGR (Programa de Gerenciamento de Riscos) e no LTCAT (Laudo Técnico das Condições Ambientais de Trabalho). É através desses programas que conseguimos identificar de forma correta os riscos e definir controles e tomadas de ações preventivas necessárias para a atenuação dos mesmos, fazendo com que diminua a exposição dos colaboradores e os riscos de acidentes de trabalho.

Realizamos periodicamente exames médicos para avaliar a saúde de nossos colaboradores de acordo com o PCMSO (Programa de Controle Médico de Saúde Ocupacional) que tem como objetivo a prevenção, o rastreamento e o

diagnóstico precoce dos agravos à saúde relacionados ao trabalho, incluindo os de natureza subclínica além da constatação da existência de casos de doenças ocupacionais ou danos irreversíveis à saúde dos colaboradores. Toda e qualquer informação relacionada a saúde do colaborador, fica restrita a área de Saúde Ocupacional.

- 100% dos colaboradores cobertos por um sistema de gestão de saúde e segurança do trabalho.

Acidentes relacionados ao trabalho

403-9 | 403-10

Todo e qualquer tipo de incidente ou acidente, são investigados e registrados, pelo SESMT em conjunto com os cipeiros, líderes da área e gerente industrial. Após a investigação do ocorrido, quando há necessidade, são encaminhadas as ações de melhorias e correções para se evitar novas ocorrências.

	2022	2023
Acidentes típicos	1	2
Acidentes de trajeto	0	1
Doenças ocupacionais	0	0
Acidentes com óbito	0	0
<hr/>		
Taxa de acidentes	0,003%	0,5%

No período do relatório não tivemos nenhum colaborador afastado por doenças ocupacionais e nenhum óbito.

Serviços de saúde do trabalho



403-3 | 403-6

A Empresa Fisio Ocupacional está responsável pela gestão em ergonomia da Bertex. Eles nos auxiliam a preservar a integridade física dos colaboradores, realizando avaliações, orientações de gestos e posturas, bem como de movimentação de carga, sugerem melhorias na organização e no processo de trabalho quando necessário e também aconselham melhorias e equipamentos para resguardar a integridade do trabalhador. As avaliações e melhorias ergonômicas contam com a participação dos trabalhadores.

Mensalmente são feitos informativos com assuntos pertinentes a sazonalidade do trabalho e da realidade que vivenciamos, como por exemplo: Cuidados com a realização de atividade física no inverno; O que é torcicolo; Fascite Plantar, entre outros. Também participa da SIPAT com orientações e atendimentos buscando estimular os trabalhadores ao cuidado diário com sua saúde.

Junto ao PGR, a Bertex mantém atualizado o levantamento de riscos ergonômicos através da AEP (Análise Ergonômica Preliminar) e da Análise Ergonômica aprofundada das atividades com risco para que sejam implantadas melhorias através do plano de ação classificado por risco pela da probabilidade e severidade de possíveis danos à saúde do trabalhador. A Fisio Ocupacional também nos auxilia com avaliação ergonômica nas melhorias de equipamentos ao se adequarem a NR12.

A CIPA

403-4

Além do SESMT, a Bertex conta com o apoio da CIPA - Comissão Interna de Prevenção de Acidentes e de Assédio que está dimensionada e treinada conforme a Norma Regulamentadora 05. Nossa CIPA é responsável em realizar auditoria interna ambiental e de segurança, onde as não conformidades são discutidas em reuniões mensais. Também são responsáveis em auxiliar nas investigações de incidentes e acidentes do trabalho, propondo ações de melhorias.

A CIPA, juntamente com o SESMT, é responsável também em realizar anualmente a SIPAT - Semana Interna de Prevenção de Acidentes do Trabalho. Durante essa semana, são realizadas atividades voltadas à saúde e bem-estar dos colaboradores, como por exemplo, verificação de pressão arterial e orientação para

prevenção da hipertensão e diabetes, realização de massagem relaxante, orientação e avaliação postural, palestras de diversos temas, entre outras atividades.

Brigada de emergência

Atualmente a Bertex conta com 46 brigadistas de emergência. Todos atuam de forma voluntária e foram treinados para atender cenários para combate a incêndio, emergências químicas, atendimento de primeiros socorros e desastres naturais.

Todos os anos os colaboradores são treinados para realizar a evacuação correta das áreas de produção, se for necessário. Tal treinamento é conduzido pela Brigada de Emergência, que foi definida de acordo com a Resolução Técnica do Corpo de Bombeiros do Estado do Rio Grande do Sul (RTCBMRS). Em 2022 foram realizadas 56 horas de treinamento e em 2023, 20 horas de treinamento relacionados a situações de emergência. É importante ressaltar que a presença da brigada de emergência treinada é fundamental para minimizar os riscos em situações de emergência, garantindo a segurança de todos e quando possível a conservação do patrimônio físico da empresa.

Capacitação de Segurança no Trabalho

403-5

Todo colaborador, ao ser admitido, antes de iniciar suas atividades laborais, passa por uma integração na qual são orientados sobre as normas de saúde e segurança, utilização de EPI (Equipamento de Proteção Individual), comportamento seguro, separação correta dos resíduos, entre outros assuntos relacionados à saúde, segurança e meio ambiente. Frequentemente realizamos reintegração dos colaboradores atuais, onde são repassadas as normas da empresa e os cuidados com a saúde e segurança. Em 2022, 260 colaboradores passaram pelo treinamento e em 2023 foram 288 colaboradores. Nos dois anos, totalizamos mais de 145h de treinamento para os colaboradores.

Na Bertex são realizados treinamentos periódicos de NR10 - Serviços em Eletricidade, NR35 - Trabalho em Altura, NR20 - Trabalho com Inflamáveis, NR11 - Operador de Empilhadeira, NR20 - Produtos Químicos, para todos os colaboradores

que exercem alguma atividade com riscos específicos. Em 2022, a Bertex realizou 205 horas de treinamentos, todos focados em saúde e segurança no trabalho e em 2023, 146 horas de treinamento.

Comunicação da Saúde do trabalhador

403-4

O SESMT, juntamente com a CIPA, ao longo do ano de 2022 e 2023, realizou campanhas de saúde e conscientização dos colaboradores:

Janeiro Branco – Prevenção na Saúde Mental,
Fevereiro Roxo – Prevenção do Alzheimer;
Março Lilás – Prevenção do câncer colorretal;
Abril Verde – Saúde e Segurança no Trabalho;
Maio Amarelo – Prevenção de Acidentes de trânsito;
Junho Vermelho – Incentivo a doação sanguínea;
Julho Amarelo – Prevenção das Hepatites;
Agosto Dourado – Aleitamento materno;
Setembro Vermelho – Cuidado com o coração;
Outubro Rosa – Prevenção do câncer de mama;
Novembro Azul – Prevenção do câncer de próstata;
Dezembro Vermelho – Prevenção do HIV/AIDS.

Além das campanhas, também fazemos comunicados mensais de cuidado com a alimentação e também fazemos ações de cuidado com a dengue, com a audição, contra o uso de tabaco e outras drogas, entre outros. Todas essas campanhas são divulgadas em flyer nos canais de comunicação da empresa (murais dos setores, lista de transmissão do WhatsApp dos colaboradores).

Anualmente também realizamos a campanha de vacinação da gripe a fim de prevenir a doença junto aos colaboradores e familiares.

Comunidade

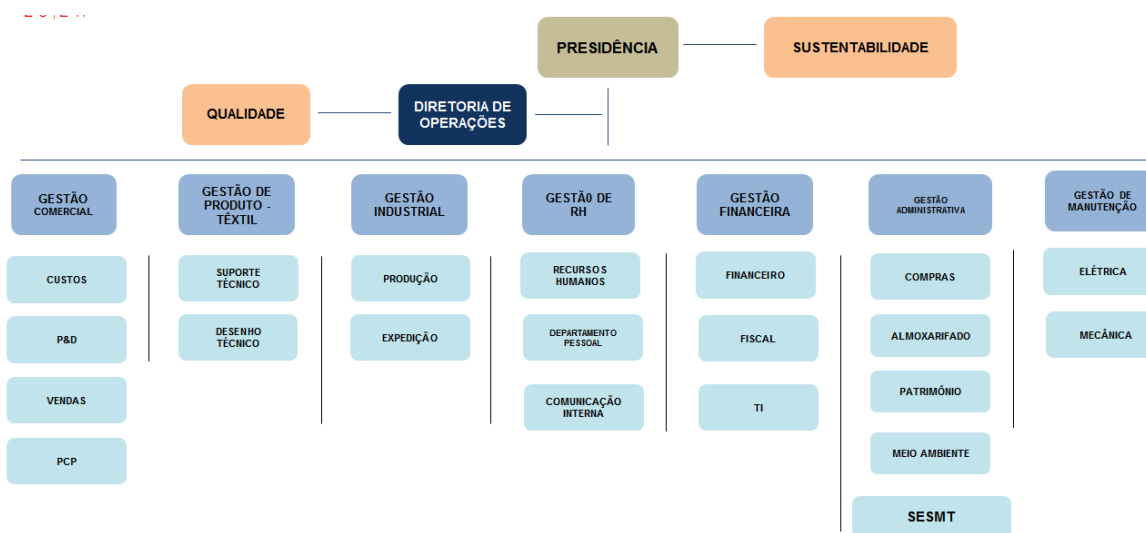
Todos os colaboradores que trabalham na Bertex são da comunidade local, sendo que a grande maioria mora em bairros próximos à sede da empresa. Sabendo disso, procuramos promover campanhas durante o ano para ajudar as pessoas da nossa comunidade, da nossa cidade e da nossa região. Todos os anos realizamos campanhas do agasalho e em 2022 e 2023 as instituições escolhidas para a doação foram para o projeto Conexão Esperança da IECLB do bairro Primavera e para a Paróquia Nossa Senhora Aparecida de NH – Cáritas bairro São José, consecutivamente. Nesse período também fizemos campanhas de arrecadação e doação de tampinhas, lacres, alimentos, lenços, tecidos, lã, entre outros. As instituições escolhidas para as doações são diversas, procuramos sempre ajudar as que mais precisam como a APAE, ABEFI, Liga de Combate ao Câncer e para as cidades como Roca Salles que sofreu com as enchentes que ocorreram em 2023.

05 GOVERNANCE

Estrutura de governança



2-9 | 2-11 | 2-14



Acima está representada a estrutura de governança da Bertex, onde o mais alto órgão de governança é composto pelo presidente Gerson Berwanger e pelo Diretor de Operações, assessorados pelo Comitê de Sustentabilidade e pela Gestão da Qualidade respectivamente. Os integrantes dos altos órgãos de governança participaram da revisão final, com análises e opiniões sobre as informações contidas nesse relatório, tendo como base a reunião para análise crítica de sustentabilidade. Além disso, as diretorias também fazem a análise dos temas materiais, do código de ética, dos ODS, entre outros temas relacionados a sustentabilidade.

Depois do último relatório, o organograma da Bertex passou novamente por uma análise onde algumas mudanças foram feitas. Foi acrescentada a gestão de manutenção e a gestão de produto têxtil para melhor definição das posições de hierarquia dos colaboradores.

Governança corporativa



2-12 | 2-13 | 2-15

A Direção Executiva, composta pelo Diretor Presidente e pelo Diretor de Operações é o mais alto órgão de governança, sendo o responsável final pela avaliação, monitoramento e definição de estratégias para o gerenciamento dos riscos e impactos a que estamos expostos. Indispensável neste processo, o assessoramento é realizado pelo Comitê de Sustentabilidade, que atua fortemente no planejamento estratégico da sustentabilidade, monitoramento e análise dos indicadores, gestão de projetos de sustentabilidade e disseminação da cultura. Nosso comitê é composto pelo Diretor Presidente, Diretor de Operações da empresa e integrantes das áreas de Produção, Desenvolvimento, Administração, Comercial, Recursos Humanos, Meio Ambiente e Segurança do Trabalho. A fim de acompanhar o desenvolvimento e deliberação das ações, o Comitê se reúne quadrimestralmente, e extraordinariamente, quando necessário.

Nosso código de ética e conduta estabelece diretrizes referentes às questões de conflitos de interesse. Buscamos prevenir estes conflitos, ao mesmo tempo em que respeitamos assuntos particulares de nossos colaboradores. Assim, orientamos nossos colaboradores sobre quais situações podem se encaixar em conflitos de interesse, sejam por interesses pessoais, questões de segurança da informação, preservação de nosso patrimônio e do meio ambiente.

Política de sustentabilidade

2-23 | 2-24

A Política de Sustentabilidade estabelece premissas de governança para a sustentabilidade corporativa, fornecendo diretrizes que impulsionam o valor da empresa para garantir que o tema esteja presente na cultura e seja considerado nos processos decisórios. Desde 2022 a Bertex possui uma Política de Sustentabilidade que norteia as decisões dos colaboradores, em todos os níveis hierárquicos, para uma conduta responsável em relação às práticas de gestão ambiental, social e de governança em toda a cadeia de valor.

As diretrizes da nossa Política de Sustentabilidade demonstram os nossos compromissos e nossas metas em relação à redução de impactos negativos e na promoção de impactos positivos. Acreditamos que os objetivos de desenvolvimento

sustentável são alcançados quando os negócios geram valor para nossos stakeholders, apoiando o fortalecimento social, a manutenção e melhorias da saúde e segurança dos trabalhadores e comunidades vizinhas, a responsabilidade ambiental e o desenvolvimento socioeconômico da região, por meio de uma gestão consciente e responsável, de ações empresariais voluntárias e parcerias setoriais.

A Política de Sustentabilidade Bertex é disponibilizada publicamente para todos os nossos colaboradores, fornecedores, clientes, parceiros de negócios e a comunidade local, cabendo a todos garantir a promoção da sustentabilidade nas suas ações que permeiam o negócio.



Leia na íntegra a nossa [Política de Sustentabilidade](https://www.bertex.com.br/upload/site_doc/politica_sustentabilidade.pdf) (link para https://www.bertex.com.br/upload/site_doc/politica_sustentabilidade.pdf)

Ética

2-15 | 2-25 | 2-26

Ao longo dos 18 anos da existência da Bertex, conquistamos sólida reputação e ganhamos a confiança dos nossos stakeholders pois sempre priorizamos as condutas éticas que fundamentam cada uma de nossas ações e decisões. Acreditamos que uma reputação robusta é uma expressão do nosso compromisso com a transparência, integridade, responsabilidade e respeito aos direitos humanos.

Buscamos seguir os mais altos padrões de conduta ética, sempre de acordo com as leis locais. Nosso respeito inabalável às leis e normas aplicáveis é mais do

que um requisito, é um princípio que orienta cada decisão tomada. Por isso incentivamos todos os nossos colaboradores a divulgarem e auxiliarem na comunicação e no cumprimento dessas normas legais e qualquer fato ou suspeita de conduta inadequada, atividades ilícitas, fraudes, conflitos de interesse, uso abusivo dos ativos da empresa ou violações expressas do Código de Conduta e Ética, devem ser reportadas aos nossos canais de denuncia disponíveis na empresa, no site, via telefone ou e-mail.

Reconhecemos a importância vital do feedback de nossos stakeholders, possuímos canais de queixa eficazes, valorizando cada voz que se pronuncia. Acreditamos que a transparência se fortalece quando abrimos espaço para construção em conjunto, transformando os feedbacks em oportunidades para o aprimoramento contínuo.

Leia na íntegra o nosso [Código de Conduta e Ética](https://www.bertex.com.br/upload/site_doc/codigo-de-conduta-e-etica.pdf) (link para https://www.bertex.com.br/upload/site_doc/codigo-de-conduta-e-etica.pdf)

Para entrar em contato conosco por e-mail:

Para dúvidas, sugestões ou suporte com questões relacionadas à Comunidade entre em contato conosco pelo Canal de Atendimento à Comunidade: comunidade@bertex.com.br

Para dúvidas, sugestões ou suporte relacionados a produtos e vendas entre em contato conosco pelo Serviço de Atendimento ao Cliente: sac@bertex.com.br

Para dúvidas, sugestões ou suporte relacionados aos colaboradores entre em contato conosco pelo Fale Colaborador: falecolaborador@bertex.com.br

Você também pode entrar em contato conosco pelo site ou por telefone:

<https://www.bertex.com.br/site/>

+55 51 35273838

*asseguramos o sigilo absoluto e o tratamento adequado a cada situação.

Fornecedores

308-1 | 308-2 | 414-1 | 414-2

Para alcançar altos níveis de desempenho em sustentabilidade e EGS, é necessário avançar por toda a cadeia de valor, por isso entendemos que os nossos fornecedores e terceirizados são peças-chave neste processo. Ao priorizar parcerias sustentáveis, buscamos produzir materiais de alta qualidade e também a garantia de que esses materiais foram obtidos e feitos de maneira responsável e ambientalmente consciente. Incentivamos nossos fornecedores e terceirizados a agirem sempre de acordo com as leis, com os nossos compromissos e princípios, com o nosso Código de Conduta e Ética, com a Política de Sustentabilidade Bertex, sempre adotando boas práticas sociais, econômicas e ambientais.

Para a regulamentação dos fornecedores e terceirizados, periodicamente são realizadas auditoria in loco naqueles considerados críticos e nos fornecedores regulares são realizadas auditorias documentais. Alguns dos indicadores utilizados para avaliar os fornecedores com base em critérios ambientais e sociais são: regularidade do FGTS, Programa de Controle Médico e Saúde Ocupacional, condições de higiene e limpeza, condições de ergonomia, licenças ambientais, certificado de regularidade do IBAMA, alvarás sanitários e de funcionamento, entre outros.

Com o objetivo de apoiar a economia local e manter relações com a comunidade, a Bertex procura incentivar a contratação de fornecedores e terceirizados de localidades próximas, comprando principalmente daqueles que estão sediados no Rio Grande do Sul.

Acreditamos que, ao construir relacionamentos sustentáveis com nossos fornecedores, estamos fortalecendo os alicerces para um futuro empresarial responsável e próspero. Na Bertex compreendemos que a sustentabilidade vai além das nossas operações internas, é uma jornada compartilhada com nossos valiosos parceiros e fornecedores, cujo comprometimento é vital para o sucesso sustentável da empresa.

- 46% das compras de matérias primas e insumos, feitas no período do relatório, foram de fornecedores da comunidade local.

06 ANEXOS

Sumário GRI

Declaração de uso	O Relatório de Sustentabilidade Bertex foi elaborado de acordo com as Normas GRI e abrange o período dos anos 2022 e 2023.
GRI 1 usada	GRI 1: Fundamentos 2021
Normas Setoriais da GRI	Não aplicável

GRI 2 CONTEÚDOS GERAIS

	Conteúdo	Página	Justificativa para omissão/ Resposta direta
A organização e suas práticas de relato	2-1 Detalhes da organização	1,6	
	2-2 Entidades incluídas nos relatórios de sustentabilidade da organização	1	
	2-3 Período de relato, frequência e ponto de contato.	1	
	2-4 Reformulações de informações.	-	Atualizamos o nosso organograma de acordo com a reestruturação dos setores de Manutenção e de Produto Têxtil.
	2-5 Verificação externa.	-	Este relatório não passou por verificação externa.
Atividades e empregados	2-6 Atividades, cadeia de valor e outras relações comerciais.	6	
	2-7 Empregados.	17,18,19	
	2-8 Trabalhadores que não são empregados.	-	Não contamos com trabalhadores que não são empregados
Governança	2-9 Estrutura de governança e composição.	27	
	2-10 Nomeação e seleção do mais alto órgão de governança.	-	A Bertex é uma Sociedade Limitada, portanto os proprietários administram e selecionam os órgãos de governança.
	2-11 Presidente do mais alto órgão de governança.	27	
	2-12 Papel do mais alto órgão de governança na supervisão da gestão dos impactos	27	
	2-13 Delegação de responsabilidade pela gestão de impactos.	27	
	2-14 Papel desempenhado pelo mais alto órgão de governança no relato de sustentabilidade.	10,27	
	2-15 Conflitos de interesse.	27,29	
	2-16 Comunicação de preocupações críticas.	-	As preocupações críticas são comunicadas ao mais alto órgão de governança através de reuniões ordinárias mensais e/ou extraordinárias. Tais registros são documentados em atas e transformados em planos de ação

			para execução dos setores pertinentes
	2-17 Conhecimento coletivo do mais alto órgão de governança.	-	Ver item de capacitação e treinamento. (404-1)
	2-18 Avaliação do desempenho do mais alto órgão de governança.	-	Atualmente a empresa não possui processo formal de avaliação de desempenho dos mais altos órgãos de governança.
	2-19 Políticas de remuneração.	-	A Bertex não possui política de remuneração formal para os altos órgãos de governança.
	2-20 Processo para determinação da remuneração.	-	A remuneração dos colaboradores é baseada na convenção coletiva do setor.
	2-21 Proporção da remuneração total anual.	-	O indicador consta informação confidencial, portanto não foi incluída no relatório.
	2-22 Declaração sobre a estratégia de desenvolvimento sustentável.	3	
	2-23 Políticas de compromissos.	28	
Estratégia, políticas e práticas	2-24 Incorporando as políticas de compromissos.	28	
	2-25 Processos para remediar impactos negativos.	29	
	2-26 Mecanismos para buscar orientação e expor preocupações.	29	
	2-27 Conformidade com leis e regulamentos.	-	Não foram registrados casos significativos de não conformidade com as leis e regulamentos durante o período coberto pelo relatório.
	2-28 Participação em associações.	-	A Bertex participa da Assintecal (Associação Brasileira de Empresas de Componentes para Couro, Calçados e Artefatos) e da ACI (Associação Comercial, Industrial e de Serviços de Novo Hamburgo, Campo Bom, Estância Velha e Dois Irmãos).
	2-29 Abordagem para o engajamento de stakeholders.	10	
	2-30 Acordos de negociação coletiva.	17	
Engajamento de Stakeholders			

GRI 3 TEMAS MATERIAIS

Conteúdo	Página
3-1 Processo para determinar os tópicos materiais.	9,10
3-2 Lista de tópicos materiais.	9
3-3 Gestão de tópicos materiais.	10

GRI 405 DIVERSIDADE E IGUALDADE DE OPORTUNIDADES

Conteúdo	Página
405-1 Diversidade em órgãos de governança e empregados	20
405-2 Proporção entre o salário-base e a remuneração recebidos pelas mulheres e aqueles recebidos pelos homens	19

GRI 301 MATERIAIS

Conteúdo	Página
301-1 Materiais utilizados, discriminados por peso ou volume	14
301-2 Matérias-primas ou materiais reciclados utilizados	14
301-3 Produtos e suas embalagens reaproveitados	15

GRI 201 DESEMPENHO ECONÔMICO

Conteúdo	Página
201-1 Valor econômico direto gerado e distribuído	A empresa optou por não divulgar as informações econômicas na versão pública de seu relatório por se tratarem de dados estratégicos
201-2 Implicações financeiras e outros riscos e oportunidades decorrentes de mudanças climáticas	
201-3 Obrigações do plano de benefício definido e outros planos de aposentadoria	
201-4 Apoio financeiro recebido do governo	

GRI 308 AVALIAÇÃO AMBIENTAL DE FORNECEDORES

Conteúdo	Página
308-1 Novos fornecedores selecionados com base em critérios ambientais	31
308-2 Impactos ambientais negativos da cadeia de fornecedores e medidas tomadas	31

GRI 414 AVALIAÇÃO SOCIAL DE FORNECEDORES

Conteúdo	Página
414-1 Novos fornecedores selecionados com base em critérios sociais	31
414-2 Impactos negativos da cadeia de fornecedores e medidas tomadas	31